

**N.NRW**

# STARTUP

## Grüne Gründungen.NRW

EFRE/JTF-Programm Nordrhein-Westfalen 2021-2027

Info-Veranstaltung 11.02.2026

# Agenda

0. Einführende Worte aus dem Referat VIII B4 des MUNV
1. Die Innovationsförderagentur NRW
2. Das EFRE/JTF-Programm NRW 2021-2027
3. Ziele und Themenschwerpunkte von Grüne Gründungen.NRW
4. Rahmenbedingungen
5. Zuwendungskonditionen
6. Skizzen-Einreichung
7. Zeitplan
8. Kontakt und weiterführende Informationen

# REFERAT VIII B4

Ministerium für Umwelt,  
Naturschutz und Verkehr  
des Landes Nordrhein-Westfalen



**Umweltwirtschaft/  
Green Economy**



**Gründungsförderung**



**Innovationsförderung**



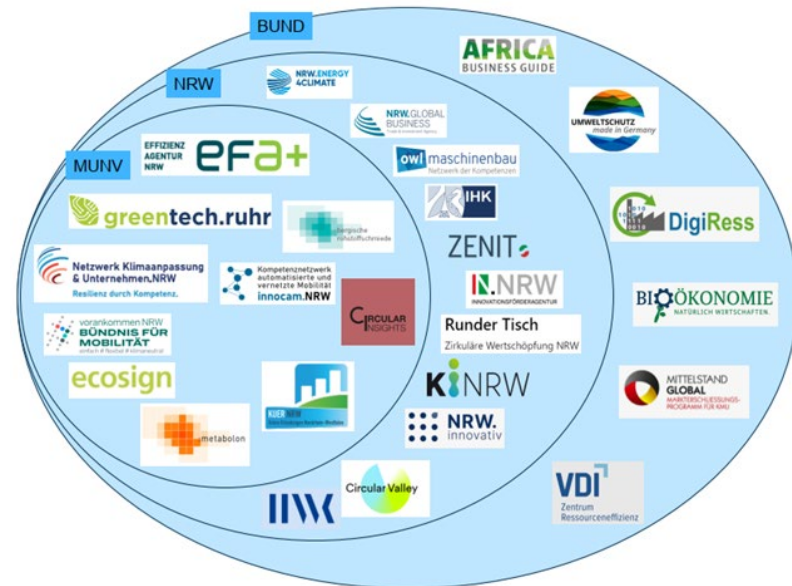
# UMWELTWIRTSCHAFTSSTRATEGIE NRW

Die Landesregierung  
Nordrhein-Westfalen



- **Umweltministerium**
- **Wirtschafts- und Klimaschutzministerium**
- **Forschungsministerium**
- **Landwirtschaftsministerium**

**umwelt  
wirtschaft**   
Green Economy – stark in NRW



## FÖRDERINSTRUMENTE & AKTIVITÄTEN



### Förderwettbewerb GrüneGründungen.NRW

EFRE 2021 - 2027  
Fördergegenstand:  
Entwicklung, Fertigung  
und Verfeinerung von  
Prototypen im Bereich  
der Umweltwirtschaft



### KUER.NRW Businessplan- wettbewerb

KUER = Klima, Umwelt,  
Energieeinsparung,  
Ressourceneffizienz  
pro Ruhrgebiet e.V.  
und Business Angels  
Netzwerk Deutschland



### SUMMIT Umweltwirtschaft

jährliche Veranstaltung  
und zentraler  
Netzwerktermin mit  
rund 300 TN im MUNV



### Umweltwirtschaftspreis NRW

Verleihung alle zwei  
Jahre,  
Auszeichnung der  
Vorreiter der  
Umweltwirtschaft aus  
NRW

## WEITERE AKTIVITÄTEN



### Kompetenznetzwerk Umweltwirtschaft.NRW

Netzwerk und  
Schaufenster der  
Umweltwirtschaft,  
Veranstaltungen,  
Publikationen



### Gemeinschaftsstände auf Fachmessen

durchgeführt vom  
Kompetenznetzwerk  
Umweltwirtschaft:  
Hannover Messe, IFAT,  
Circular Valley  
Convention



### Veröffentlichungen

Umweltwirtschafts-  
bericht, Impulse für die  
Umweltwirtschaft,  
Green Start-up Monitor  
NRW, Green Economy  
Paper, ...



### Maßmennavigator

entwickeltes Portfolio  
an Maßnahmen,  
aufbauend auf dem  
Masterplan  
Umweltwirtschaft von  
2017



# Newsletter Umweltwirtschaft





## Kontakt

### Lara Wever

Ministerium für Umwelt, Naturschutz und Verkehr NRW  
Referat VIII B 4 „Umweltwirtschaft/Green economy,  
Gründungs- und Innovationsförderung“

Emilie-Preyer-Platz 1  
40476 Düsseldorf

[Lara.Wever@munv.nrw.de](mailto:Lara.Wever@munv.nrw.de)

Tel: 0211-4566-670

Internet: [www.umwelt.nrw.de](http://www.umwelt.nrw.de), [www.umweltwirtschaft.nrw.de](http://www.umweltwirtschaft.nrw.de)

### Asare Yeboah

Ministerium für Umwelt, Naturschutz und Verkehr NRW  
Referat VIII B 4 „Umweltwirtschaft/Green economy,  
Gründungs- und Innovationsförderung“

Emilie-Preyer-Platz 1  
40476 Düsseldorf

[Asare.Yeboah@munv.nrw.de](mailto:Asare.Yeboah@munv.nrw.de)

Tel: 0211-4566-450

Internet: [www.umwelt.nrw.de](http://www.umwelt.nrw.de), [www.umweltwirtschaft.nrw.de](http://www.umweltwirtschaft.nrw.de)



Wir machen NRW  
NACHHALTIGER

# Fördern, was NRW bewegt

Informationsveranstaltung Grüne Gründungen.NRW

11.02.2026



**NRW.BANK**

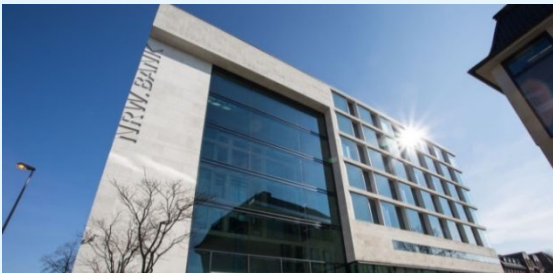
Wir fördern Ideen

# Inhalte

- 1 NRW.BANK in Kürze
- 2 NRW.BANK Beratungs- und Förderangebote
- 3 Beratung Zuschussförderung NRW.BANK
- 4 Eigenkapitalfinanzierung NRW.BANK



# Die NRW.BANK in Kürze



- Förderbank für Nordrhein-Westfalen
- Eigentümer: Land NRW (100%)
- Standorte: Düsseldorf & Münster
- Umsetzung der förderpolitischen Ziele der Landesregierung
- Haushaltsunabhängig – Erträge fließen in Förderung
- wettbewerbsneutral
  - Hausbankenprinzip bei Förderdarlehen



# Breites Spektrum an Förderinstrumenten



**Eigenkapital-  
finanzierungen**



**Zinsgünstige  
Förderdarlehen**



**Förderberatung**

**Zuschüsse des  
Landes NRW**

**Konsortial-  
finanzierungen und  
Haftungs-  
freistellungen**

**Berücksichtigt  
Angebote von  
Bund/Land/EU**



# Beratung Zuschussförderung

## Beratungscenter Wirtschafts- förderung



- **Recherche und Orientierungshilfe** zu geeigneten Zuschussprogrammen (EU/Bund/Land NRW)
- **Gezielte Auswertung** zahlreicher Programme nach Themenbereichen, z. B. persönliche Absicherung in der Gründungsphase, Investitionshilfen, Förderung neuer Mitarbeitender, Forschung & Entwicklung
- **Zugang** zu Fördernetzwerk der NRW.BANK
- **Einzelgespräche, Schulungen und Workshops**



# Zuschuss-Förderung

## Merkmale

### Wichtige Zwecke der Zuschuss-Förderung

- Persönliche Hilfen für die Gründung (z. B. Gründungsstipendien)
- Investitionsbeihilfen (z. B. Strukturförderung GRW Bund/Länder)
- Co-Finanzierung und steuerliche Förderung von Forschung und Entwicklung
- Teil-Erstattung von in Anspruch genommenen Dienstleistungen und Lohnkosten

### Wichtig

- Zuschuss-Programme erfordern in der Regel einen Eigenanteil
- Beihilfe-Regeln im Hinterkopf behalten (De-Minimis, AGVO...)
- Erst beantragen, Bewilligung abwarten, dann starten



# Förderdarlehen Gründungen: Überblick



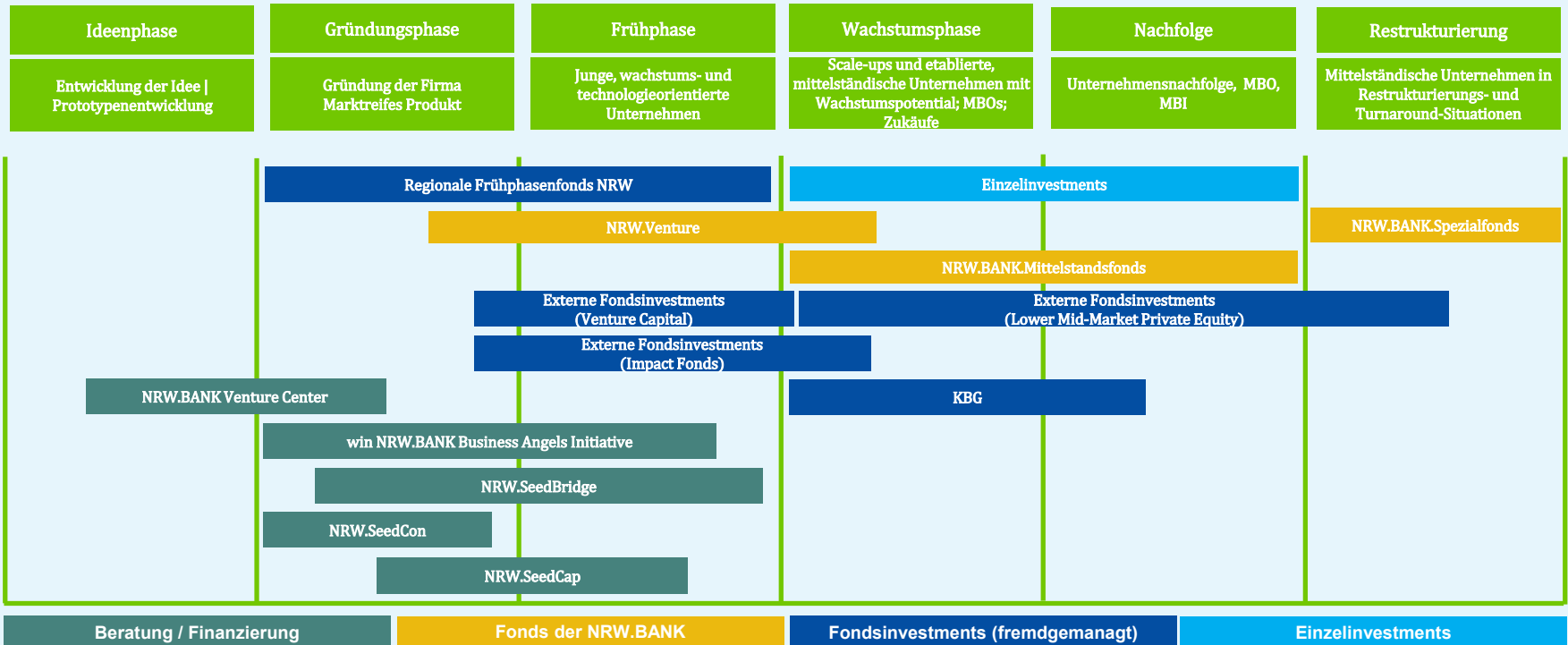
ERP-Gründerkredit - StartGeld  
ERP-Förderkredit Gründung und  
Nachfolge



Klassische Bürgschaft  
Express-Bürgschaft  
*Alternative Mikromezzaninefonds*



# NRW.BANK Eigenkapitalfinanzierungen



# Fragen?



**Sebastian Hanny-Busch**  
Förderspezialist Zuschussförderung  
Beratungcenter Wirtschaftsförderung  
Förderberatung & Kundenbetreuung

Tel.: +49 211 91741-1718  
E-Mail: [sebastian.hanny-busch@nrwbank.de](mailto:sebastian.hanny-busch@nrwbank.de)  
Web: [nrwbank.de/foerderberatung](http://nrwbank.de/foerderberatung)



**NRW.BANK**  
Wir fördern Ideen

# Disclaimer



Alle Angaben wurden sorgfältig recherchiert und zusammengestellt. Für die Richtigkeit und Vollständigkeit des Inhalts sowie für zwischenzeitliche Änderungen können wir keine Gewähr übernehmen. Die Informationen erheben keinen Anspruch auf Vollständigkeit hinsichtlich der Fördermöglichkeiten und stellt die Merkmale/ Bedingungen der dargestellten Förderprogramme nur auszugsweise dar.

Ausführliche Informationen zu einzelnen Programmen finden Sie unter [www.nrwbank.de](http://www.nrwbank.de) bzw. auf den Internetseiten der jeweiligen Fördergeber.



© Rymden - stock.adobe.com

## **Die Innovationsförderagentur NRW – IN.NRW,** angesiedelt am Projektträger Jülich (PtJ)

Ideen entwickeln, Projekte fördern, Vorhaben realisieren  
und Potenziale entfalten

# Der Projektträger Jülich auf einen Blick

## Geschäftsjahr 2024



**WIR MANAGEN DIE ÖFFENTLICHE  
FORSCHUNGS- UND INNOVATIONSFÖRDERUNG.**

Im Auftrag der Öffentlichen Hand:  
auf Bundesebene, auf Landesebene, die Europäische Kommission



**4,267 Mrd. €**

ausgezahlte  
Fördermittel (Mio. €)



**8.042**

neu bewilligte Vorhaben

**WIR ARBEITEN NEUTRAL  
UND UNABHÄNGIG.**

An vier Standorten 1.657 Mitarbeitende:

- 779 Wissenschaft/Technik
- 439 Betriebswirtschaft
- 439 Sonstige

**WIR VERBINDEN FACHLICHE UND  
ADMINISTRATIVE KOMPETENZ.**

Breites Themenspektrum in drei Geschäftsfeldern:  
Energie und Klima, Nachhaltige Entwicklung und  
Innovation, Forschung und Gesellschaft NRW



## **Vielseitige Dienstleisterin und tatkräftige Unterstützerin (1)**

- Zentrale Anlauf-, Beratungs- und Bewilligungsstelle für die Innovationswettbewerbe und weitere Fördermaßnahmen
- Rund 200 Mitarbeitende, eingebettet in die Strukturen des Projektträgers Jülich
- Nachfolgerin der LeitmarktAgentur.NRW mit erweitertem Aufgabenzuschnitt
- Beratung Förderinteressierter und Antragstellender



## **Vielseitige Dienstleisterin und tatkräftige Unterstützerin (2)**

- Prüfung und Bewertung von Projektskizzen und -anträgen
- Organisation von Fachjurysitzungen
- Beratung und Betreuung der Vorhaben - von der Projektidee und der passenden Förderung über den gesamten Verlauf bis zum Projektabschluss



© © Grecaud Paul - stock.adobe.com

# Das EFRE/JTF-Programm NRW 2021-2027

Zukunft gestalten – Transformation begleiten

## **EFRE/JTF-Programm NRW 2021-2027**

- Programmvolumen etwa 4,2 Milliarden Euro aus EU-Mitteln des Europäischen Fonds für Regionale Entwicklung (EFRE) und des Just Transition Fund (JTF) sowie der Ko-Finanzierung des Landes Nordrhein-Westfalen, Städtebaumitteln des Bundes und Eigen-Anteilen der Begünstigten
- Themenfelder: Innovation, Nachhaltigkeit, Mittelstandsförderung, Lebensqualität, Mobilität und Strukturwandel in Kohle-Regionen
- Zielgruppen sind insbesondere kleine und mittlere Unternehmen (KMU), Hochschulen und Forschungseinrichtungen sowie Kommunen

## **Nordrhein-Westfalen auf dem Weg in die Zukunft**

Das Land NRW hat im Rahmen des EFRE/JTF-Programms NRW 2021–2027 Handlungsfelder definiert, in denen Fördergelder von EU und Land eingesetzt werden sollen:

- Transformation hin zu einer nachhaltigen, innovativen und widerstandsfähigen Wirtschaft
- Forschung, technologische Entwicklung und Digitalisierung
- Klima- und Umweltschutz
- Nachhaltige Entwicklung von Regionen, Städten und Gemeinden
- Bewältigung des Strukturwandels in Stein- und Braunkohleregionen im Rheinischen Revier und nördlichen Ruhrgebiet

A banner image with a green tint, featuring a hand holding a pen over a document, a person working at a desk, and a large globe. The word "STARTUP" is written in large, white, bold letters across the center.

# STARTUP

© DedMityay, Thongsu, Patrick Daxenbichler, jotily

## Ziele und Themenschwerpunkte von Grüne Gründungen.NRW

Ziele, Teilmärkte, Fördergegenstand

## Ziele von Grüne Gründungen.NRW

- Ökonomische und ökologische Potentiale von Start-ups fördern
- Attraktivität des Standorts NRW für grüne Start-ups erhöhen
- Innovationen von Start-ups in den Teilmärkten der Umweltwirtschaft fördern
- Förderung der Entwicklung und Erprobung von Prototypen



## **Ziele von Grüne Gründungen.NRW\*** -Mittelstandsfreundliches NRW-

Klimaschutz,  
Klima-Anpassung,  
Umweltschutz,  
Ressourcenschonung,  
Biodiversität

\*Vergleiche EFRE/JTF-Programm NRW 2021-2027: Spezifisches Ziel: RSO1.3. Steigerung des nachhaltigen Wachstums und der Wettbewerbsfähigkeit von KMU sowie Schaffung von Arbeitsplätzen in KMU, unter anderem durch produktive Investitionen (EFRE); Maßnahme 5: Unterstützung von nachhaltigen, umweltorientierten und sozialen Gründungen und Start-ups

## Teilmärkte von Grüne Gründungen.NRW

1. Umweltfreundliche Energiewandlung, -transport und -speicherung
2. Energieeffizienz und Energieeinsparung
3. Materialien, Material-Effizienz und Ressourcenwirtschaft
4. Umweltfreundliche Mobilität
5. Wasserwirtschaft
6. Minderungs- und Schutztechnologien
7. Nachhaltige Holz- und Forstwirtschaft
8. Umweltfreundliche Landwirtschaft

# Fördergegenstand von Grüne Gründungen.NRW

- Entwicklung & Erprobung von Prototypen:
  - technische Lösungen
  - Prozess-Innovationen
  - digitale Anwendungen (z.B. Steuerungssoftware, Apps)
- Förderfähige Kosten:
  - Investitionskosten
  - Personalkosten
  - Fremddienstleistungen
  - Reisekosten
  - Anmietung von Innovationslaboren



# STARTUP

© DedMityay, Thongsu, Patrick Daxenbichler, jotily

## **Rahmenbedingungen**

Zuwendungsvoraussetzungen und Auswahlkriterien

# Rahmenbedingungen

- Laufzeit bis zu 25 Monate
- Bewerbungsverfahren zweistufig:  
Digitale **Skizze** und **Antrag**
- Entscheidung mit Hilfe von Begutachtungsausschuss  
(unabhängig)

## Rahmenbedingungen

- Projektförderung (zeitlich befristet, thematisch und finanziell abgrenzbar)
- Anteilsfinanzierung als zweckgebundener Zuschuss / Zuweisung
- Keine Doppelförderung
- Ausgabenerstattungsprinzip
- Vorwettbewerblich – „bis an die Schwelle des Marktes“  
-> Entwicklung eines Prototyps, keine Vorbereitung für eine Serienproduktion des Prototyps

## Begünstigte

- Kleinstunternehmen (max. 9 MA, max. 2 Mio. € Umsatz/Jahr)
- Kleinunternehmen (max. 49 MA, max. 10 Mio.€ Umsatz/Jahr)
- Maximal 5 Jahre wirtschaftliche Tätigkeit zum Zeitpunkt der Antragseinreichung
- Noch keine Gewinnausschüttung
- Nicht börsennotiert
- Keine Gründung durch Zusammenschluss
- Entwicklung und Erprobung von Prototypen im Umweltbereich

## Begünstigte

- Nur in Verbindung mit „grünen“ Gründungen:
  - > Forschungs- und Bildungseinrichtungen
  - > Vereine, Stiftungen und Kammern
- Kooperations- und Einzelvorhaben möglich

## Bedingungen für Vorhaben

- Gesamtförderung für Vorhaben maximal 600.000 €
- Max. ein Viertel der Fördersumme für Mitantragsberechtigte
- Antragsberechtigte müssen ihren Sitz oder eine Niederlassung in NRW haben.
- Ebenfalls teilnahmeberechtigt ist, wer seinen Sitz oder eine Niederlassung in der EU hat, wenn das Vorhaben vorwiegend in NRW durchgeführt und verwertet wird.

## Teilnahmevoraussetzungen

- Vorhaben muss thematisch, zeitlich und finanziell abgrenzbar sein
- Vorhaben darf mit Ausnahme von Vorplanungen und Markt-Analysen noch nicht begonnen worden sein
- Nachweis der Eigenmittel für Förderung notwendig
- Ordnungsgemäße Geschäftsführung für Durchführung des Vorhabens
- Eindeutige Abgrenzung von anderen staatlich geförderten Vorhaben auf Landes-, Bundes- oder EU-Ebene
- **Ziel:** Projekt-Ergebnisse nach Projektende in marktgerechte Produkte zu überführen

# Rahmenbedingungen Wettbewerbsaufruf (hinreichende Bedingung)

## Plattform Strategische Technologien für Europa (**STEP**) -**Verordnung-** **Auszug einiger Anwendungsbeispiele**

- Umweltschonende und ressourcen-effiziente Technologien...z.B.:
  - Fortschrittliche Materialien sowie Fertigungs- und Recyclingtechnologien
  - Technologien, die für die Nachhaltigkeit von entscheidender Bedeutung sind, wie Wasserreinigung und -entsalzung
  - Technologien der Kreislaufwirtschaft
  - Digitale Geschäftsmodelle mit Umweltbezug
- Biotechnologie...z.B.:
  - DNA-RNA-Sequenzierung
  - Synthese von Proteinen und Peptiden
  - Verfahrenstechnik der Biotechnologien
  - Nanobiotechnologie

# Rahmenbedingungen Wettbewerbsaufruf (hinreichende Bedingung)

## Hinweis

### (Projektbogen 4.1)

Auswahlfelder  
Einordnung und Sektor

wählbar

**2.1 Projektbeschreibung**

**2.1.1 Einordnung des Vorhabens**  
Das Vorhaben dient

Auswahlfeld 1

Wählen Sie ein Element

Wählen Sie ein Element aus.  
 digitalen Technologien und technologieintensiven Innovationen  
 **umweltschonenden und ressourceneffizienten Technologien**  
 Biotechnologien  
 sonstigen Technologien  
 nicht-technologischen Produkten und Dienstleistungen

Wählen Sie ein Element aus.  
 der Entwicklung bzw. Herstellung von  
 **der Sicherung und Stärkung von Wertschöpfungsketten für die Entwicklung und Herstellung von**  
 sonstigen Zwecken im Zusammenhang mit

Es

- schafft für den EU-Binnenmarkt ein innovatives, neues und wegbereitendes Element von erheblichem wirtschaftlichen Potenzial.
- leistet einen Beitrag zur Verringerung oder Verhinderung von strategischen Abhängigkeiten der Europäischen Union.
- erfüllt keine der vorgenannten Bedingungen.

Bitte begründen Sie Ihre Einschätzung kurz.

z.B. Das Vorhaben ... schafft, stärkt oder sichert Wertschöpfungsketten, indem ....

z.B. Das Vorhaben ... weist innovative, neue und wegbereitende Merkmale auf, da es .....

➔ Mittel aus anderem Fördertopf, wenn Projekt STEP-Konform:  
ggf. höhere Chance der Förderung

# Auswahlkriterien

Förderwürdigkeit nur erreicht, falls **alle** Kriterien erfüllt werden:

Auswahlkriterium	Gewichtung
<b>für alle spezifischen Ziele</b>	
Konzeptioneller Ansatz, Qualität und Plausibilität der Umsetzungsstrategie	10 %
Angemessenheit des Mittel-Einsatzes, Modellcharakter und Übertragbarkeit des vorgeschlagenen Vorhabens	10 %
Beitrag des Vorhabens zu den bereichsübergreifenden Grundsätzen der Geschlechtergleichstellung und Nichtdiskriminierung sowie der ökologischen, ökonomischen und sozialen Nachhaltigkeit	20 %
<b>für das spezifische Ziel</b>	
Beitrag des Vorhabens zu einem oder mehreren Innovationsfeldern der Regionalen Innovationsstrategie* des Landes Nordrhein-Westfalen	20 %
Innovatives und wirtschaftliches Potenzial des Vorhabens	20 %
<b>Wettbewerbsspezifische Auswahlkriterien</b>	
Skalierungs- und Marktpenetrationspotenzial des Geschäftsmodells	5 %
Potential des Projekts, relevante Auswirkungen auf Klimaschutz, Klimaresilienz, Ressourcenschonung, Umweltschutz oder Biodiversität zu erzeugen	10 %
Erfahrungen, Kompetenz und Motivation des Teams	5 %

\*<https://www.wirtschaft.nrw/innovationsstrategie>



# STARTUP

© DedMitWay, Thongsu, Patrick Daxenbichler, jotily

## Zuwendungskonditionen

Ausgabenpositionen und Förderquoten

## Förderquoten

Zuordnung	Kleinst- unternehmen	Kleine Unternehmen	Forschungs- und Bildungs- einrichtungen, Vereine, Stiftungen, Kammern
Prototyp- Entwicklung	Bis zu 90%	Bis zu 80%	90%

- Bagatellgrenze: 25.000 € je Teilnahmeberechtigtem
- Maximal 600.000 € Fördersumme für das Gesamtvorhaben
- Max. ein Viertel der Fördersumme für Mitantragsberechtigte
- Gesamte Förderung (inkl. Mitantragstellende) stellt eine AGVO-Beihilfe (Artikel 22) für das Unternehmen dar.

## Förderfähige Ausgaben / Ausgabenarten

- Personal-Ausgaben (LG gemäß Qualifikation)
  - > + Gemein-Ausgabenpauschale 15% der Personal-Ausgaben
  - > + Sach-Ausgaben

Option 1:	Option 2:
<ul style="list-style-type: none"> <li>• mittels Sach-Ausgabenpauschale <b>25%</b> der Personal-Ausgaben sofern es sich um eine staatliche Beihilfe handelt *</li> </ul>	Spitzabrechnung von unmittelbar dem Vorhaben zuordenbaren Ausgaben für: <ul style="list-style-type: none"> <li>• Lieferungen (Verbrauchsmaterialien und -stoffe und Investitionen)</li> <li>• Dienstleistungen (techn. Zuarbeit)</li> <li>• Reise-Ausgaben</li> </ul> *

\* (EFRE/JTF RRL) Betragen die förderfähigen Gesamtausgaben eines Vorhabens nicht mehr als 200 000 Euro, so wird dem Begünstigten die Zuwendung ausschließlich in Form von Festbeträgen je Einheit, Pauschalen oder Pauschalfinanzierungen gewährt, es sei denn, die Zuwendung stellt eine staatliche Beihilfe dar oder die jeweilige Förderrichtlinie sieht vor, bestimmte Vorhaben aus dem Bereich Forschung und Innovation hiervon auszunehmen.

# Personalausgaben

**Pauschalen für Personalausgaben im Geltungsbereich der EFRE/JTF-Rahmenrichtlinie für Zuwendungsanträge im Zeitraum 1. Juli 2025 bis 30. Juni 2026**

Leistungsgruppe	Bezeichnung	Definition	Monatssatz	Stundensatz (max. 1.720 Std./Jahr)
1	Expertinnen und Experten	Mitarbeitende mit hoch komplexen Tätigkeiten, die ein entsprechend hohes Kenntnis- und Fertigniveau erfordern. Dazu zählen etwa Entwicklungs-, Forschungs- und Diagnostiktätigkeiten, Wissensvermittlung sowie Leitungs- und Führungsaufgaben innerhalb eines (großen) Unternehmens. In der Regel ist eine mindestens vierjährige Hochschulbildung und/oder eine entsprechende Berufserfahrung vorausgesetzt. Typischerweise erfordern diese Tätigkeiten einen Hochschulabschluss (Master, Diplom, Staatsexamen, Promotion etc.).	9.116,00 €	63,60 €
2	Spezialistinnen und Spezialisten	Mitarbeitende mit komplexen Spezialistentätigkeiten. Die Anforderungen an das Fachwissen sind höher als bei Fachkräften (Leistungsgruppe 3) einzustufen. Sie befähigen häufig zur Bewältigung gehobener Fach- und Führungsaufgaben. Üblicherweise wird eine Meister- oder Technikerbildung beziehungsweise ein gleichwertiger Fachschul- oder Hochschulabschluss vorausgesetzt.	6.772,50 €	47,25 €
3	Fachkräfte	Mitarbeitende mit fachlich ausgerichteten Tätigkeiten. Fundierte Fachkenntnisse und Fertigkeiten einer Fachkraft werden vorausgesetzt. Üblicherweise liegt der Abschluss einer zwei- bis dreijährigen Berufsausbildung oder eines vergleichbaren berufsqualifizierenden Abschlusses vor.	5.138,50 €	35,85 €
4	Helferinnen und Helfer	Mitarbeitende mit Helfer- und Anlernertätigkeiten. Es handelt sich um einfache und meist wenig komplexe Tätigkeiten, für die in der Regel keine oder nur geringe Fachkenntnisse erforderlich sind.	4.063,50 €	28,35 €

## Personalausgaben (1)

- max. 1.720 Stunden/Jahr pro Person
- Bei Mitgliedern der Geschäftsführung max. 70% der Arbeitszeit zuwendungsfähig
- Bei Anstellung von Personal über WissZeitVG max. 70% der Arbeitszeit zuwendungsfähig
- Ansonsten keine Begrenzung der Zuordnung von pauschalen LG, Einordnungskriterien: Tätigkeiten und Abschluss

## Personalausgaben (2)

- Administrative Personal-Ausgaben können als Arbeitspaket direkt eingeplant werden
- Für alle im Vorhaben Mitarbeitenden ist der im jeweiligen Arbeitspaket angefallene Beschäftigungs- und Zeitumfang schriftlich zu dokumentieren und von den Mitarbeitenden gegenzuzeichnen
- ANBest-EU: Einreichung von Kopien der Belege sowie eine Bestätigung, dass eingereichte Belegkopien mit Originalen übereinstimmen



# STARTUP

© DedMityay, Thongsu, Patrick Daxenbichler, jotily

## **Skizzeneinreichung** Submissiontool

# Submissiontool

- <https://efre.ecoh.nrw.de/lip/authenticate.do>
- Anlagen müssen zum Stichtag der Einreichfrist vollständig vorliegen, ansonsten kann eine Berücksichtigung im Call nicht stattfinden.
  - Frist Einreichung 6. Call: **31.03.2026, 14:00 Uhr**

# Submissiontool Übersicht der benötigten Anlagen

	Start-up	Forschungs- und Bildungseinrichtung  (Partner)	Kammern, Vereine, Stiftungen  (Partner)
Anlage 4.1 Projektskizze	Abgestimmt für alle Beteiligten	-	-
Anlage 4.3 Klimaverträglichkeit bei Infrastrukturvorhaben	Im Aufruf Grüne Gründungen.NRW nicht erforderlich		
Anlage 4.4 Arbeits-, Zeit- und Ausgabenplan (AZA)	Abgestimmt für alle Beteiligten	-	-
Anlage 4.5 Rolle assoziierter Partner	Einreichen, falls assoziierte Partner vorhanden	-	-
Anlage 4.6 Erklärung Beihilfefreiheit	-	X	-
Anlage 4.7 Vermögens- und Ertragslage	X	-	X
Anlage 4.8 Sicherstellung Eigenanteil öffentlicher Einrichtungen	-	X	-
Anlage 4.9 Drittmittelerklärung	Einreichen, falls Drittmittel für das Projekt eingeworben wurden (Eigenanteil gehört nicht dazu!)		
Sonstige Anlagen	Erläuterungen zum Projekt, die nicht in die Projektbeschreibung passen (Grafiken, Präsentationen, Vorarbeiten, ...). LOIs, Businessplan oder Business Model Canvas, Unterlagen zum Eigenanteil, ...		

## Sonstige Anlagen

- Für den **Nachweis des Eigen-Anteils** und zur Deckung der Liquidität können zusätzlich zu oder anstelle von Anlage 4.7 folgende Unterlagen eingereicht werden:
  - Betriebswirtschaftliche Auswertung
  - Patronatserklärung (privat/geschäftlich)
  - Gesellschaftereinlagen
  - andere Optionen

In Skizzenphase noch keine kostenpflichtigen Nachweise einreichen! Aber: Nachweis, dass liquide Mittel vorhanden sind, beispielsweise mit Screenshot vom Kontoauszug/Depot.

Außerdem empfehlenswert:

- Businessplan oder
- Business Model Canvas
- ggf. Letter of Intent (LOI)



# STARTUP

© DedMityay, Thongsu, Patrick Daxenbichler, jotily

## Zeitplan

Zeitplanung Skizzenphase und Antragsphase

# Zeitplan Grüne Gründungen.NRW

## 1. Stufe Skizzenphase



Veröffentlichung  
des Aufrufs

20.11.2025



Einreichungsfristen

**31.03.2026**



Begutachtungsausschuss

(ca. 3 Monate nach  
Einreichungsfrist)

## 2. Stufe Antragsphase



3 Monate zur  
Antragsstellung



Bewilligungsphase

Projektstarts ca.  
Februar/März  
2027



# STARTUP

© DedMitVay, Thongsu, Patrick Daxenbichler, jotily

## **Kontakt und weiterführende Informationen**

Ansprechpersonen, Links und Rechtsgrundlagen

## Ansprechpersonen für Grüne Gründungen.NRW

Dr. Meike Henseleit  
Tel.: 02461 61-84089

Dr. Martin Appuhn  
Tel. 02461 61-84047

Aynur Evler  
Tel. 02461 61-84078

[gruene.gruendungen.in.nrw@fz-juelich.de](mailto:gruene.gruendungen.in.nrw@fz-juelich.de)

## Weiterführende Informationen

- Link zu Grüne Gründungen.NRW auf IN.NRW:  
<https://www.in.nrw/massnahmen/gruene-gruendungen-nrw>
- Link zur Förderbekanntmachung (EFRE.NRW):  
<https://www.efre.nrw.de/wege-zur-foerderung/foerderungen-in-2021-2027/gruene-gruendungen-nrw/>
- Link zum EFRE/JTF-Programm NRW 2021-2027:  
<https://www.efre.nrw.de/>

## Rechtsgrundlagen

- Gefördert wird auf Grundlage der nachfolgenden Rechtsvorschriften in der zum Zeitpunkt der Bewilligung gültigen Fassung:
- [EFRE/JTF RRL NRW](#)
- [Landeshaushaltsordnung NRW \(§23 und §44\)](#)
- [Verordnung \(EU\) Nr. 2023/1315](#)
- [Verordnung \(EU\) Nr. 2021/1060](#)
- [Verordnung \(EU\) Nr. 2021/1058](#)
- [Umweltwirtschaftsrichtlinie NRW](#)
- [STEP-Verordnung](#)

**IN.NRW**

**STARTUP**

**Vielen Dank für Ihre Aufmerksamkeit!**

**Impressum**

Innovationsförderagentur NRW (IN.NRW)